



ДЛЯ НАБЛЮДАТЕЛЕЙ  
ЗА ПРИРОДОЙ

# НАБЛЮДЕНИЕ ЗА ЗВЕРЯМИ

## Приглашает Слитере!



По Слитерскому национальному парку, кроме режима охранной зоны заповедника, можно свободно ходить, наблюдать за растениями, животными и пейзажами, собирать ягоды, грибы, купаться (за исключением Колкасагс, где это запрещено из соображений безопасности), загорать, кататься на велосипеде и на лодке. Давайте беречь наши ценности, из-за которых мы сюда приехали!



### Гиды

**Вилнис Скуя** (Маг.биол.) – с 1980 года работает в качестве орнитолога, посвятив многие годы изучению бакланов. Позднее обратился к изучению млекопитающих животных, земноводных и пресмыкающихся. Один из самых опытных исследователей природы в Латвии. Предлагает экскурсии по Слитерскому национальному парку.

**Андрис Раткевич** – окончил Лесной факультет ЛСУ. С 1985 года работал лесничим и лесником в лесах Анце Вентспилского края. Позднее стал работать в качестве гида в Слитерском национальном парке. Предлагает экскурсии для небольших групп по наблюдению за зверями в Слитерском национальном парке.



Щенки собаки енотовидной *Nyctereutes procyonoides*

за зверьями необходимо за две недели заранее: «Lauku ceļotājs», тел.: 67617600, lauku@celotajs.lv

### ТУРИСТИЧЕСКАЯ ИНФРАСТРУКТУРА

**Места для ночлега:** в Сикраге Jaunklāvi 29469614 в Лапмежьемсе Jaunlidumi 29467556 в Мазирбе Upeskalni 29259510

Dzintariņi 26173009  
Mazirbes Kalēji 28829474, 29213412  
в Кошпаре Jauntilmači 29412974,  
Pitagi 29372728, [www.pitagi.lv](http://www.pitagi.lv)  
в Саунаре Krūmiņi 29452512  
в Вайде Purviedi 63200179, 29395624  
в Колке Ūši 63276507, 29475692, [www.kolka.info](http://www.kolka.info)  
места для палаток в Мелнсиле, «Melnšils» 2860560

**Места отдыха:** в Колкасаге, Мелнсиле.  
**Магазины:** в Дундаге, Мазирбе, Колке, Мелнсиле, Видале.  
**Питание:** в Дундаге, Колке (в сезон).

**Информация:** [www.talsurajons.lv](http://www.talsurajons.lv) 63224165;  
[www.kolkasrags.lv](http://www.kolkasrags.lv) 29149105;  
[www.ziemelkurzeme.lv](http://www.ziemelkurzeme.lv) 63232293, 29444395.  
[www.celotajs.lv](http://www.celotajs.lv) 67617600; [www.livones](http://www.livones)

**Телефон службы неотложной помощи: 112**

### СЛИТЕРСКИЙ НАЦИОНАЛЬНЫЙ ПАРК – ОСОБАЯ ТЕРРИТОРИЯ ДЛЯ ЗВЕРЕЙ

Географическое положение Слитерского национального парка и многообразие биотопов обеспечивают богатую и типичную для Латвии фауну млекопитающих. Научившись вести себя тихо и осторожно, а также имея представление об образе жизни и привычках обитателей леса, есть все возможности для того, чтобы услышать уханье сов, рев козла косули и голоса волков ночью, почуять енота, встретить на лесной дороге косулю с козлятами, понаблюдать за тем, как бобр строит дом, и как в утреннем тумане купается в озере стадо оленей. Большинство из встречаемых млекопитающих, более 40 пород, в Слитерском национальном парке живут скрыто, и за ними трудно вести наблюдение. Лесистость территории способствует многообразию зверей, но затрудняет ведение наблюдений, и поэтому наблюдение возможно только на открытых ландшафтах.

### КАК ПРОИСХОДИТ НАБЛЮДЕНИЕ ЗА ЗВЕРЯМИ

Наблюдение за зверьями в СНП возможно только в сопровождении гида, в небольших группах (1 – 5 человек, рекомендуемый возраст с 15 лет и старше), используя особые вышки и проводя на них по несколько часов. Вот по этой причине наблюдение за зверьями предусмотрено в теплое время года (при температуре воздуха выше 0°C). Необходима водонепроницаемая, удобная обувь для ходьбы, теплая и «бесшумная» одежда (не шуршащая, без ярких цветов). За время тура планируется пройти примерно 2 километра. Рекомендуется взять с собой бинокль, фотокамеру, что-нибудь вкусное и безалкогольные напитки. Записаться на тур по наблюдению



Белка обыкновенная *Sciurus vulgaris*



Орешниковая соня *Muscardinus avellanarius*

### КАКИЕ ЗВЕРИ ОБИТАЮТ В СЛИТЕРСКОМ НАЦИОНАЛЬНОМ ПАРКЕ

Млекопитающие в Слитерском национальном парке – это начиная с десятиграммовой вечно голодной лесной землеройки, которая без устали хлопочет, роясь в земле, прошивая лесную подстилку в поисках еды, до трехсоткилограммового крупнейшего оленя в мире – лося. Насекомоядные землеройки для ориентации на местности используют эхолокацию подобно летучим мышам, которые, при наступлении ночи, отправляются на охоту за ночными бабочками. Из пород летучих мышей, чаще встречающихся в парке – это Европейский ушан и северная летучая мышь. Грызуны в национальном парке – это по численности наибольший отряд млекопитающих. Мыши, полёвки, водяные крысы встречаются повсюду. В зарослях желтогорлой мыши можно найти до полукилограмма лесных орехов. Редко встречаемая и охраняемая в Латвии мышовка лесная в национальном парке не редкость. На Слитерских Синих горах можно встретить особо охраняемого зверька величиной с пушистую мышь – орешниковую соню, который живет семьями, на ветках кустарника строит шарообразные гнезда, и проводит зиму в глубокой спячке. В лесах и болотах национального парка охотятся крупные хищники – волки и рыси. Бурый медведь последний раз был замечен в СНП два года назад. Добычи хватает и маленьким охотникам – лесным куницам, ласкам и хорькам. В ручьях с форелью охоту ведут выдры и норки. В море, в акватории парка рыбу ловит серая нерпа и пятнистый мелкий тюлень. Копытные представлены кабанами, косулями, благородными оленями. В болотистых лесах и на выжженных местах особенно хорошо чувствуют себя лоси.

### НАБЛЮДАЕМЫЕ ПОРОДЫ ЗВЕРЕЙ В ТЕЧЕНИЕ ГОДА

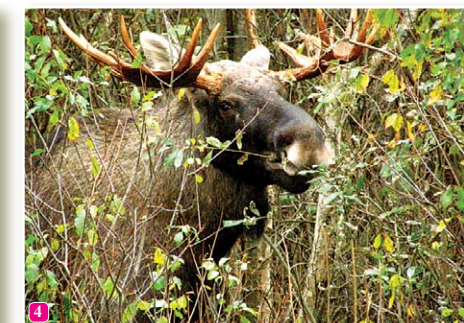
В таблице встречаемость пород и успешное наблюдение показаны только в рекомендуемый для наблюдения сезон (апрель – сентябрь).

Обозначения: толстая, непрерывная линия – наблюдение за породой гарантировано; прерывистая линия – возможно наблюдение случайного характера.

Наблюдаемая порода	Место наблюдения	Время Месяцы					
		Апр.	Май	Июнь	Июль	Авг.	Сен.
1 Бобр	водотоки	—	—	—	—	—	—
2 Кабан	поля, луга	—	—	—	—	—	—
3 Косуля	поля, луга	—	—	—	—	—	—
4 Лось	лесн. прогалыны	—	—	—	—	—	—
5 Лиса	поля, луга	—	—	—	—	—	—
6 Благор. олень	поля, луга	—	—	—	—	—	—
7 Волк	поля, луга	—	—	—	—	—	—
8 Рысь	опушки леса	—	—	—	—	—	—
9 Барсук	поля, луга	—	—	—	—	—	—
10 Лесная куница	опушки леса	—	—	—	—	—	—
11 Выдра	водотоки	—	—	—	—	—	—



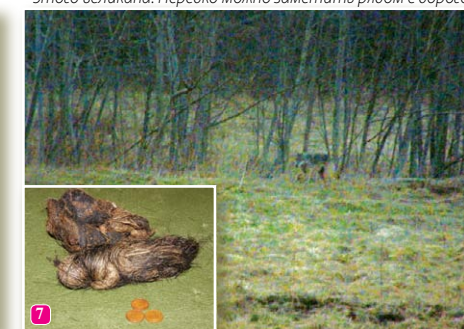
Косуля *Capreolus capreolus* – наименьший из встречаемых в Латвии оленей. В Слитере за косулями охотятся рыси и волки.



Лось *Alces alces* – крупнейший олень в мире. Слитерский НП с болотами и лесами идеальное место обитания для этого великана. Нередко можно заметить рядом с дорогой.



Благородный олень *Cervus elaphus* – в Слитерском НП по численности наибольшая популяция оленей. Во время брачного периода слышен рев, скрежет рогов самцов, вступаая в турнирные бои – это действительно незабываемое приключение для каждого наблюдателя за природой.



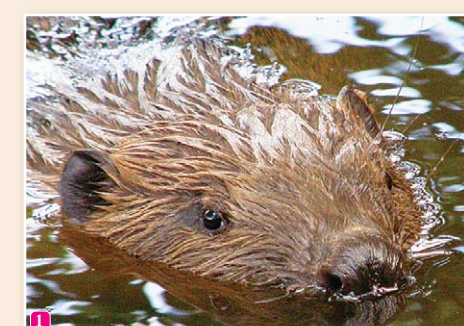
Волк *Canis lupus* встречается довольно редко из-за его скрытого образа жизни. Волчьи экскременты в Слитерском национальном парке заметны значительно чаще, чем сам зверь. Автор этого образования лакомится кабаном.



Барсук *Meles meles* принадлежит к семейству кунных. Большую часть в году это ярко выраженный ночной зверь, но в начале лета, когда в норах ждут малыши, барсука можно встретить и днем.



У лесной куницы *Martes martes* в середине лета происходит спаривание, и за зверьком можно понаблюдать и днем. Самки куницы легче, чем самцы, и поэтому часто используют кроны деревьев.



Бобр *Castor fiber* – широко распространен в водотоках Слитерского национального парка, эта порода, активно преобразующая окружающую среду. Можно наблюдать и слышать их язык на расстоянии нескольких метров.



Кабан *Sus scrofa* – один из часто встречающихся крупных млекопитающих. Весной кормится на открытых местах и за ним удобно вести наблюдение.



Лису *Vulpes vulpes* весной можно наблюдать за ловлей мышей на полях и лугах. У лисы прекрасно развито обоняние, слух и зрение.



Рысь *Lynx lynx* – очень осторожный зверь. Это единственный встречающийся в дикой природе представитель рода кошачьих в Латвии. То, что рысь на добычу нападает с дерева, – это выдумка. Рысь охотится на земле.



Выдра *Lutra lutra* добывает корм в ручьях с форелью. Летом активна круглые сутки.

В Слитерском национальном парке проложено еще несколько пешеходных, вело-, водо- и автотуристических маршрутов – ищите путеводители маршрутов на [www.celotajs.lv](http://www.celotajs.lv) и метки в природе!

Фото и текст – Vilnis Skuja